



FORMELE DE MANIFESTARE A AGRESIVITĂȚII LA PREADOLESCENȚII DIN MEDIUL URBAN ȘI RURAL

THE TYPES OF AGGRESSIVENESS AT PREADOLESCENTS FROM URBAN AND RURAL ENVIRONMENT

Losîi Elena, doctor în psihologie, conferențiar universitar, Facultatea de Psihologie și
Psihopedagogie Specială, Universitatea Pedagogică de Stat „Ion Creangă” din Chișinău

CZU: 159.922.8:316.624

Rezumat

În articolul dat se abordează o problemă extrem de actuală pentru societatea contemporană: comportamentul agresiv. Noi ne-am propus să studiem formele de manifestare a agresivității la preadolescenții din mediul urban și rural și anume să găsim răspunsul la întrebarea dacă există diferențe în manifestarea agresivității și a formelor de manifestare a agresivității la preadolescenți în dependență de următoarele variabile: gen, vârstă și locul de trai (urban/rural). Lucrarea este un semnal de alarmă în legătură cu toate formele de comportament agresiv în rândul preadolescenților și necesitatea elaborării și implementării unor programe de prevenire și limitare a comportamentului antisocial.

Cuvinte cheie: agresivitate, agresivitate directă/indirectă, negativism, suspiciune, resentiment.

Abstract

Article presents an extremely actual problem for our society: aggressive behavior. In our research we proposed to study the types of aggressiveness at preadolescents from urban and rural environment beginning from the question if there are differences between aggressiveness and types of aggressiveness depending on following variables: gender, age and social environment (urban / rural). The research is an alarm signal regarding all types of aggressiveness in preadolescence and reflects the necessity to develop and implement special programs orientated at preventing and limiting antisocial behavior.

Key-words: aggressiveness, indirect / direct aggressiveness, negativism, suspicion, resentment

Cercetările și statisticile oficiale raportează o creștere a fenomenului agresivității în ultimii ani în mai multe țări ale lumii, inclusiv și în Republica Moldova. Comportamentul agresiv a ajuns să fie o problemă de mare actualitate fără ca subiectul să se fi epuizat, rămânând așadar ca un teren de cercetare cu noi orizonturi de investigare. Agresivitatea este tratată ca o formă a comportamentului ofensiv al individului, cu multitudine de fațete, cu o diversitate cauzală și a formelor de manifestare, constituind reacția la o opoziție, reală ori numai imaginară din partea celorlalți [3,4,5,11].

Prezintă interes manifestarea acestui comportament la copii. Preadolescența este o etapă dinamică a dezvoltării umane, cărei îi este caracteristic o multitudine de modificări complexe organismului. Acesta se transformă sub raport fizic – prin creșterea diferitor segmente, organe; sub raport psihic – prin apariția și intrare în funcție a unor capacități intelectuale, afective, volitive, motivaționale, aptitudinale, atitudinal-caracteriale; sub raport social – prin sporirea gradului de implicare și realizare socială. Totodată, preadolescența este o perioadă fragilă, în care manifestările emoționale ca anxietatea, agresivitatea impun o barieră în dezvoltarea cu succes a personalității [2, 8, 9]. Noi ne-am propus să studiem formele de manifestare a agresivității la preadolescenții din mediul



urban și rural. Am presupus că există diferențe în manifestarea agresivității și a formelor de agresivitate la preadolescenți în dependență de gen, vârstă și mediu. În studiu au participat 126 de preadolescenți (62 băieți, 64 fete) din două licee. Pentru a studia nivelele de agresivitate la preadolescenți am aplicat Inventarul ostilității (A. Bass și A. Durkee) [6]. Frecvențele pentru nivelele agresivității la preadolescenți pot fi vizualizate în figura 1.

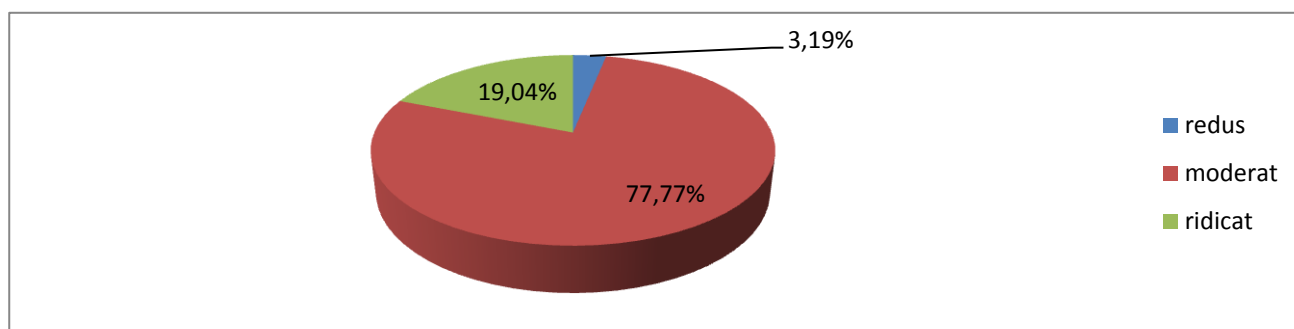


Fig. 1. Nivelul de agresivitatea la preadolescenți

Datele obținute ne conduc spre următoarele constatări cu privire la nivele de agresivitate caracteristice preadolescenților: 3,19% din preadolescenții testați au obținut un nivel redus de agresivitate. Pentru ei este caracteristic unele stări de agresivitate cu frecvențe mici, ei sunt liniștiți și calmi. 77,77% din preadolescenți manifestă nivel moderat de agresivitate. Pentru ei este specific să manifeste agresivitate în situații când sunt nevoiți să-și apere ideile și convingerile, uneori prezintă agresivitate în relațiile cu semenii și adulții. Se întâmplă ca preadolescenții cu nivel moderat de agresivitate repede să-și piardă cumpătul, dar totodată repede își revin, se liniștesc și devin toleranți cu alții. 19,04% din preadolescenți au un nivel ridicat de agresivitate. Acești preadolescenți manifestă diverse emoții negative: furie, resentimente, negativism și supărare. Pe lângă aceste caracteristici mai întâlnim la ei și grosolanie, intemperanță, neascultare, aroganță, atitudine negativă pentru învățare și conflicte frecvente cu cei din jur.

Frecvențele pentru nivelele agresivității la preadolescenți în dependență de gen sunt ilustrate în figura 2.

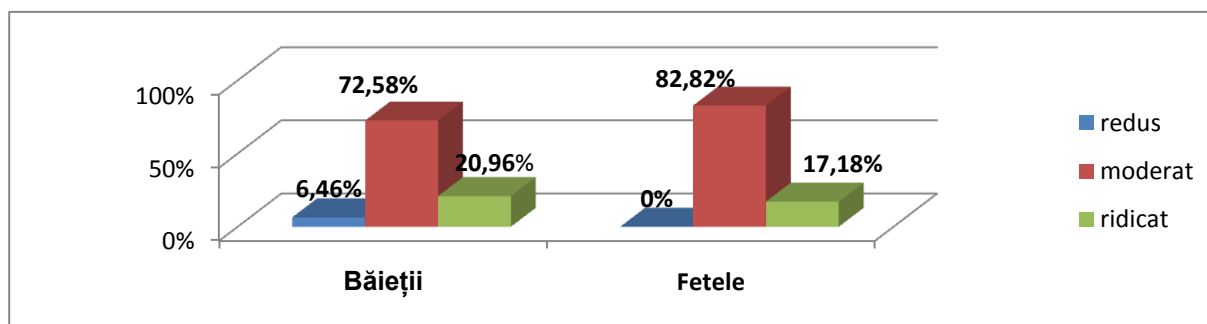


Fig. 2. Nivelul de agresivitatea la preadolescenți în dependență de gen



Pentru preadolescenții frecvențele pentru nivelele agresivității s-au repartizat în modul următor: 6,46% din preadolescenți au un nivel redus de agresivitate, 72,58% din preadolescenți manifestă nivel ridicat de agresivitate și 20,96% din preadolescenți se caracterizează prin nivel ridicat de agresivitate. La preadolescente constatăm două nivele de agresivitate: nivelul moderat și ridicat de agresivitate. Astfel vom menționa că 82,82% din preadolescente au nivel moderat de agresivitate, iar 17,18% din preadolescente manifestă nivel ridicat de agresivitate. Comparând frecvențele pentru nivelele agresivității observăm următoarele: nivelul redus de agresivitate îl semnalăm doar la preadolescenți (6,46%). Pentru nivelul moderat de agresivitate frecvența mai mare se înregistrează la preadolescente – 82,82%, în timp ce la preadolescenți frecvența este de 72,58%. Și pentru nivelul ridicat de agresivitate atestăm aceeași situație: nivelul ridicat este mai accentuat la preadolescenți (20,96%), iar la preadolescente (17,18%).

Frecvențele pentru nivelele agresivității la preadolescenți în dependență vârstă sunt prezentate în figura 3.

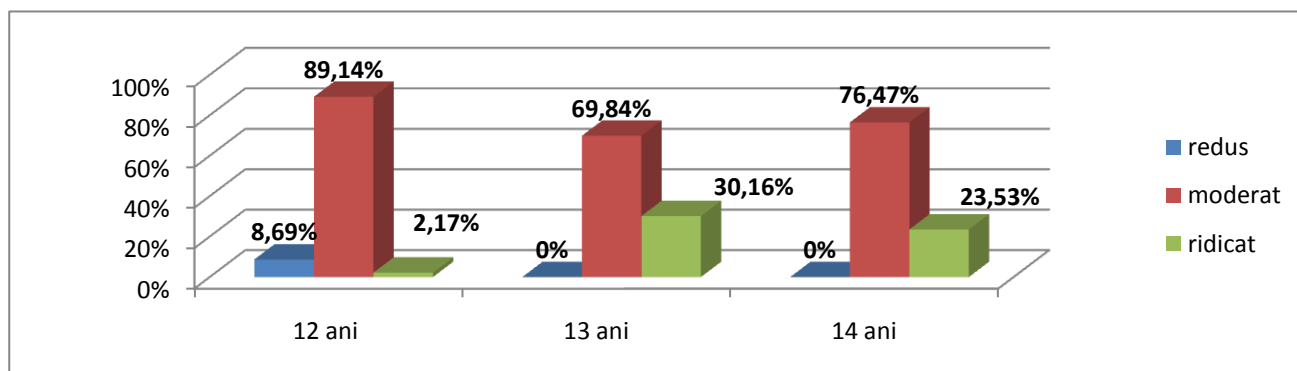


Fig. 3. Nivelul de agresivitate la preadolescenți în dependență de vârstă

La preadolescenții de 12 ani frecvențele pentru nivelele agresivității se repartizează în felul următor: 8,69% din preadolescenți au nivel redus de agresivitate, 89,14% din preadolescenți se caracterizează prin nivel moderat de agresivitate și 2,17% din preadolescenți prezintă nivel ridicat de agresivitate. La preadolescenții de 13 ani și cei de 14 ani constatăm doar nivelul moderat și nivelul ridicat de agresivitate: nivelul moderat de agresivitate este caracteristic preadolescenților de 13 ani (69,84%) și preadolescenților de 14 ani (76,47%), iar nivelul ridicat de agresivitate îl întâlnim la 30,16% din preadolescenții de 13 ani și 23,53% din preadolescenții de 14 ani. Comparând frecvențele pentru nivelele agresivității la preadolescenți vom menționa că nivelul redus de agresivitate este doar la preadolescenții de 12 ani și reprezintă 8,69% din preadolescenții de această vârstă. Pentru nivelul moderat de agresivitate observăm că: 89,14% din preadolescenții din 12 ani, 76,47% din preadolescenții de 14 ani și 69,84% din preadolescenții de 13 ani manifestă acest nivel. Iar pentru



nivelul ridicat de agresivitate frecvența cea mai mare este la preadolescenții de 13 ani (30,16%), după ei urmează preadolescenții de 14 ani (23,53%) și preadolescenții de 12 ani (2,17%).

Frecvențele pentru nivelele agresivității la preadolescenți în dependență mediul de trai sunt în figura 4.

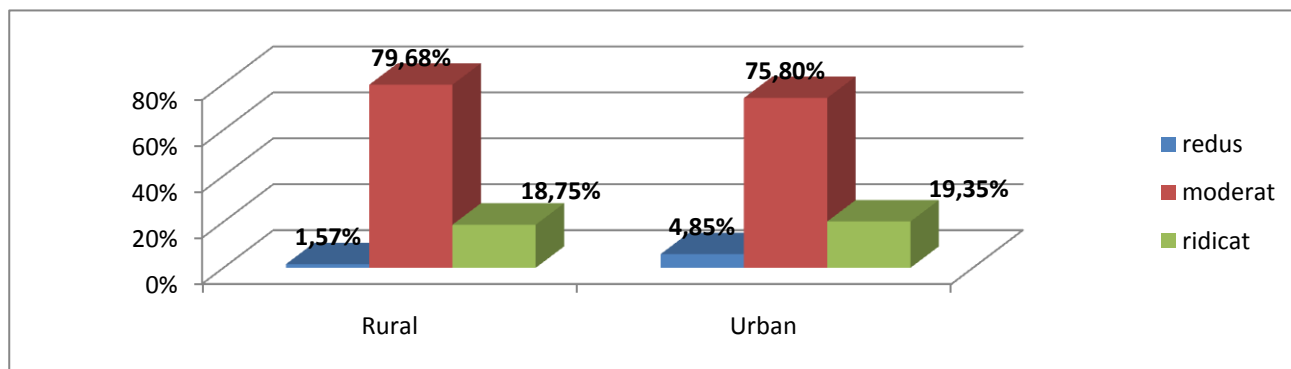
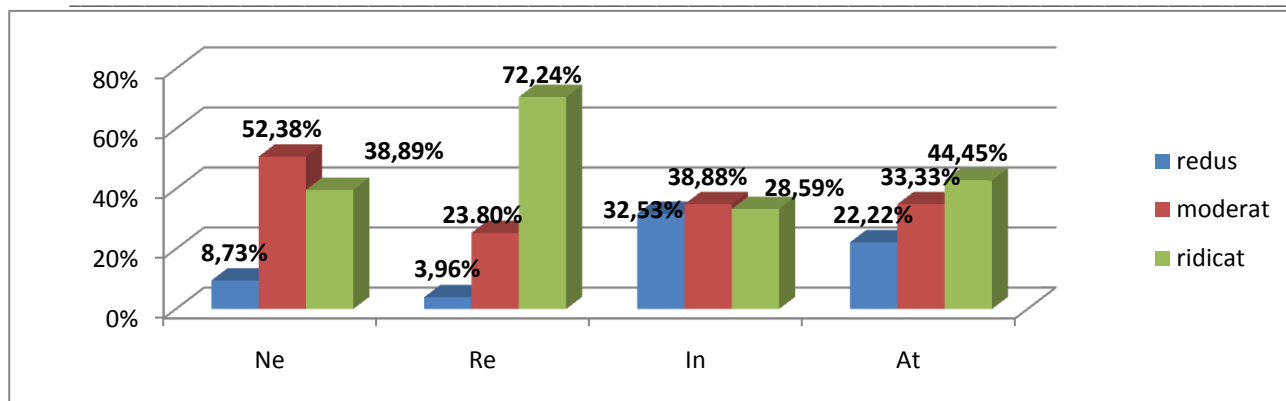


Fig.4 Nivelul de agresivitatea la preadolescenți în dependență de mediu

Pentru preadolescenții din mediul rural frecvențele pentru nivelele agresivității se repartizează astfel: 1,57% din preadolescenți au nivel redus de agresivitate, 79,68% din preadolescenți prezintă nivel moderat de agresivitate și 18,75% din preadolescenți se caracterizează prin nivel ridicat de agresivitate. Pentru preadolescenții din mediul urban avem următoarele frecvențe pentru nivelele agresivității: 4,85% din preadolescenți manifestă nivel redus de agresivitate, la 75,80% din preadolescenți observăm nivel moderat de agresivitate și la 19,35% din preadolescenți atestăm nivel ridicat de agresivitate. Comparând frecvențele pentru nivelele agresivității vom evidenția că nivelul redus de agresivitate are o frecvență mai mare la preadolescenții din mediul urban (4,85%) în timp ce la preadolescenții din mediul rural frecvența este de 1,57%. Nivelul moderat de agresivitate are frecvență mai înaltă la preadolescenții din mediul rural (79,68%), iar la preadolescenții din mediul urban – 75,80%. Nivelul ridicat de agresivitate se întâlnește la 19,35% din preadolescenții din mediul urban și la 18,75% din preadolescenții din mediul rural.

Inventarul ostilității A. Bass și A. Durkee evidențiază și formele de manifestare ale agresivității la preadolescenți: negativism, resentiment, ostilitatea indirectă, atentat, supărare, iritabilitate și ostilitate verbală. Astfel, frecvențele pentru nivelele negativismului, resentimentului, ostilității indirecte și atentatului la preadolescenți sunt în figura 5.



**Fig. 5. Formele de manifestare ale agresivității la preadolescenți
(negativism, resentiment, ostilitatea indirectă, atentat)**

Negativismul reprezintă un comportament opozant față de autoritate. El include refuzul de a colabora, și se poate manifesta prin diverse tipuri de comportamente, începând cu absența pozitivă până la neconformare față de reguli și convenții). Pentru preadolescenții studiați rezultatele s-au repartizat în modul următor: 8,73% au nivel redus de negativism, 52,38% din preadolescenți prezintă nivel moderat de negativism, iar 38,89% din preadolescenți se caracterizează prin nivel ridicat de agresivitate.

Resentimentul este gelozia față de alții, adesea la nivel de ură. Este de cele mai deseori, o trăire de supărare, necaz față de lume pentru o tratare incorectă, imaginară, sau reală. Pentru resentiment preadolescenții au următoarele frecvențe: la 3,96% din preadolescenți întâlnim nivel redus de resentiment, la 23,80% din preadolescenți observăm nivel moderat de resentiment și la 72,24% din preadolescenți atestăm nivel ridicat de resentiment.

Ostilitatea indirectă implică un comportament care direcționează ostilitatea către cineva într-un mod ocolit. El poate fi necinstit prin aceea că persoana anticipează prin bârfeli răutăcioase, sau glume trântirea ușilor, pierderea cumpătului etc.). Pentru această formă de agresivitate s-au înregistrat următoarele frecvențe: nivelul redus de ostilitate indirectă îl întâlnim la 32,53% din preadolescenți, nivelul moderat de ostilitate indirectă este prezent la 38,88% din preadolescenți și nivelul ridicat de ostilitate indirectă îl atestăm la 28,59% din preadolescenți.

Atentatul implică agresivitate fizică reală și direcționată împotriva altora. De obicei, apare în momente de ceartă și contradicție cu alții mai degrabă decât în distrugerea obiectelor. Frecvențele preadolescenților se repartizează astfel: 22,22% din preadolescenți manifestă nivel redus de atentat, 33,33% din preadolescenți se caracterizează prin nivel moderat de atentat 44,45% din preadolescenți au nivel ridicat de atentat.



Frecvențele pentru nivelele suspiciunii, iritabilității și ostilității verbale sunt prezentate în figura 6.

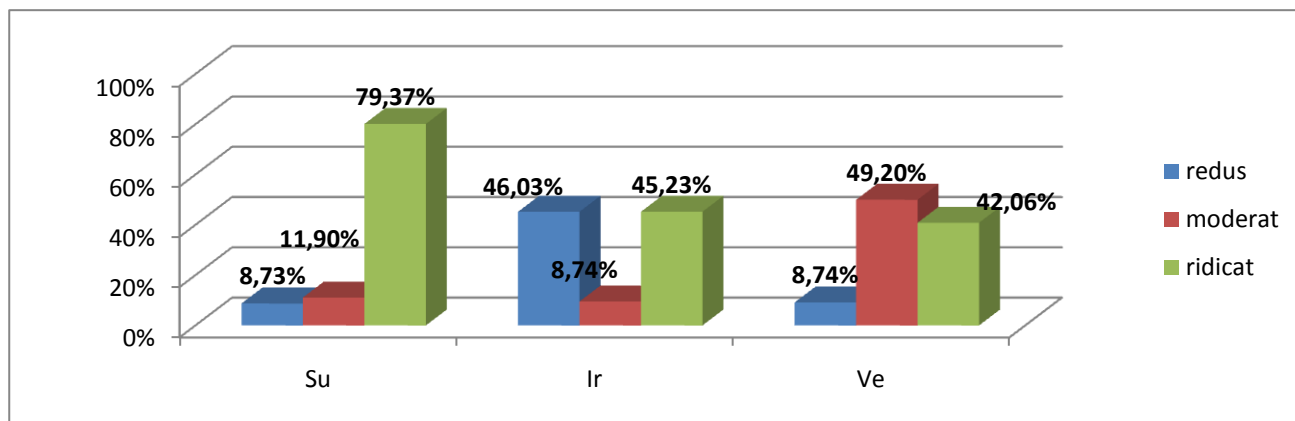


Fig.6. Formele de manifestare ale agresivității la preadolescenți (suspiciune, iritabilitate, ostilitate verbală)

Suspiciunea implică proiectarea violenței asupra altora. Se manifestă printr-un comportament ca o răbufnire a pierderii stăpânirii de sine, indignare și nemulțumire acută. La această formă de comportament agresiv preadolescenții demonstrează următoarele rezultate: 8,73% din preadolescenți au nivel redus de suspiciune, 11,90% din preadolescenți manifestă nivel moderat de suspiciune și 79,37% din preadolescenți prezintă nivel ridicat de suspiciune.

Iritabilitatea este promptitudinea de a exploda la cea mai mică provocare. Se exprimă în comportamente ca izbucniri de pierdere a firii, grosolanie, nemulțumire acută. Pentru această formă de agresivitate preadolescenții prezintă următoarele frecvențe: la 8,74% din preadolescenți observăm nivel redus de iritabilitate, la 46,03% din preadolescenți atestăm nivel moderat de iritabilitate și la 45,23% din preadolescenți înregistrăm nivel ridicat de iritabilitate.

Încă o formă de agresivitate cercetată este și ostilitatea verbală. Ostilitatea verbală implică exprimarea verbală a trăirilor negative față de alții (ceea ce spun și cum spun). Se observă în stilul de argumentare, în țipete, strigate, cât și în conținutul verbal al amenințărilor, blestemelor, hipercriticismului. Pentru ostilitatea verbală înregistrăm următoarea repartizare a rezultatelor: 8,74% din preadolescenți manifestă nivel redus de ostilitate verbală, 49,20% din preadolescenți au nivel moderat de ostilitate verbală și 42,06% din preadolescenți prezintă nivel ridicat de ostilitate verbală.

Corelațiile dintre agresivitate și formele de manifestare a comportamentului agresiv ne-au permis să constatăm următoarele:

Între agresivitate și negativism a fost obținut un coeficient de corelație $r=0,2723$, $p \leq 0,01$. Odată cu creșterea valorilor la agresivitate cresc și rezultatele la negativism. Preadolescenții cu



agresivitate ridicată au și negativism înalt. Pentru agresivitate și resentiment, coeficientul de corelație este de $r=0,501$, $p \leq 0,01$. La creșterea scorurilor la agresivitate cresc și scorurile la resentiment. Preadolescenții cu nivel ridicat de agresivitate manifestă și resentiment ridicat. Între variabilele agresivitate generală și ostilitate indirectă la fel se poate observa o corelație statistică semnificativă $r=0,7259$, $p \leq 0,01$. Deci, preadolescenții ce înscriu un punctaj înalt la agresivitatea generală prezintă și un scor ridicat la ostilitate indirectă. Constatăm o corelație semnificativă pozitivă între variabilele agresivitate generală și atentat $r=0,598$, $p \leq 0,01$. Astfel, preadolescenții cu un nivel înalt de agresivitate generală manifestă un nivel înalt pentru atentat. La fel, putem remarca o corelație semnificativă pozitivă între variabilele agresivitate generală și suspiciune $r=0,4205$, $p \leq 0,01$. Astfel, preadolescenții ce au înregistrat un punctaj înalt la agresivitatea generală obțin și un scor ridicat la suspiciune. Încă o corelație statistică semnificativă pozitivă se atestă între variabilele agresivitate generală și iritabilitate $r=0,7014$, $p \leq 0,01$. Astfel, preadolescenții ce obțin un punctaj înalt la agresivitatea generală obțin un scor înalt și la iritabilitate. Constatăm o corelație semnificativă pozitivă între variabilele agresivitate generală și ostilitate verbală $r=0,7483$, $p \leq 0,01$. Vom specifica că preadolescenții cu un scor ridicat de agresivitate generală înscriu un scor ridicat și la ostilitate verbală. Între variabilele resentiment și ostilitate indirectă, de asemenea, se poate observa o corelație semnificativă pozitivă $r=0,2652$, $p \leq 0,01$. Preadolescenții ce au înregistrat un punctaj înalt la resentiment obțin și un punctaj înalt la ostilitate indirectă. La fel, putem remarca o corelație semnificativă pozitivă între variabilele resentiment și suspiciune $r=0,3179$, $p \leq 0,01$. Preadolescenții ce capătă un punctaj înalt la resentiment înscriu un scor ridicat și la suspiciune. Remarcăm și o corelație semnificativă pozitivă între variabilele resentiment și iritabilitate $r=0,3088$, $p \leq 0,01$. Preadolescenții ce obțin valori înalte la resentiment manifestă valori înalte și la iritabilitate. Observăm o corelație semnificativă pozitivă între variabilele ostilitate indirectă și iritabilitate $r=0,4158$, $p \leq 0,01$. Preadolescenții ce obțin un punctaj înalt la variabila ostilitate indirectă prezintă și un scor ridicat la iritabilitate. Între variabilele ostilitate indirectă și atentat remarcăm o corelație semnificativă pozitivă $r=0,38$, $p \leq 0,01$. Astfel, putem menționa că preadolescenții ce obțin scoruri înalte la ostilitate indirectă prezintă și scoruri înalte și la atentat.

Constatăm o corelație semnificativă pozitivă între variabilele ostilitate indirectă și ostilitate verbală $r=0,5283$, $p \leq 0,01$. Preadolescenții cu un nivel înalt la ostilitate indirectă manifestă un nivel înalt pentru ostilitatea verbală. Pentru variabilele atentat și ostilitate verbală coeficientul de corelație este $r=0,4498$, $p \leq 0,01$. La creșterea scorurilor la atentat cresc și scorurile la ostilitate verbală. Preadolescenții cu un nivel ridicat de atentat prezintă și ostilitate verbală ridicată. De asemenea, încă



o corelație semnificativă pozitivă se observă între variabilele suspiciune și iritabilitate $r=0,2879$, $p\leq 0,01$. De aceea putem menționa că preadolescenții ce obțin un punctaj înalt la suspiciune înscriu și un punctaj înalt la iritabilitate. Remarcăm și o corelație semnificativă pozitivă între variabilele iritabilitate și ostilitate verbală $r=0,4897$, $p\leq 0,01$. Astfel, putem concluziona că preadolescenții cu un punctaj înalt la iritabilitate manifestă un scor înalt pentru ostilitatea verbală.

Frecvențele pentru nivelele negativismului, resentimentului, ostilității indirecte și atentatului, supărării, iritabilității și ostilității verbale la preadolescenți în dependență de gen le prezentăm în figura 7, 8, 9 și 10.

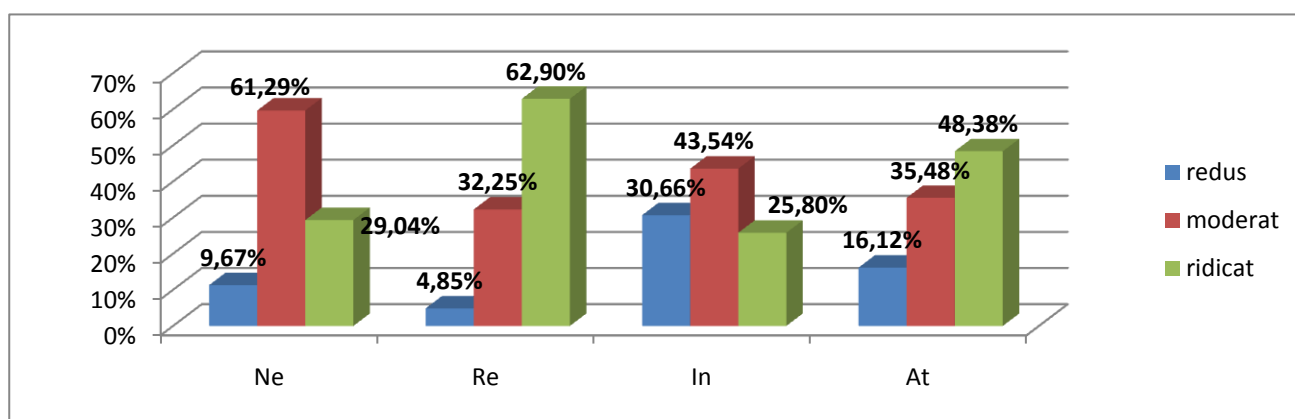


Fig. 7. Formele de manifestare ale agresivității la preadolescenți (negativism, resentiment, ostilitatea indirectă, atentat)

Negativismul la preadolescenți se constată în modul următor: 9,67% din preadolescenți se caracterizează prin nivel redus de negativism, 61,29% din preadolescenți prezintă nivel moderat de negativism și 29,04% din preadolescenți au nivel ridicat de negativism. Pentru resentiment frecvențele preadolescenților s-au distribuit astfel: 4,85% din preadolescenți manifestă nivel redus de resentiment, 32,25% din preadolescenți demonstrează nivel moderat de resentiment și la 62,90% din preadolescenți semnalăm nivel ridicat de resentiment. Pentru ostilitate indirectă observăm că 30,66% din preadolescenți au nivel redus de ostilitate indirectă, la 43,54% din preadolescenți și 25,80% din preadolescenți consemnăm nivel moderat și respectiv nivel ridicat de ostilitate indirectă. Pentru atentat frecvențele preadolescenților sunt următoarele: la 16,12% observăm nivel redus de atentat, la 35,48% din preadolescenți atestăm nivel moderat de atentat și la 48,38% din preadolescenți constatăm nivel ridicat de atentat.

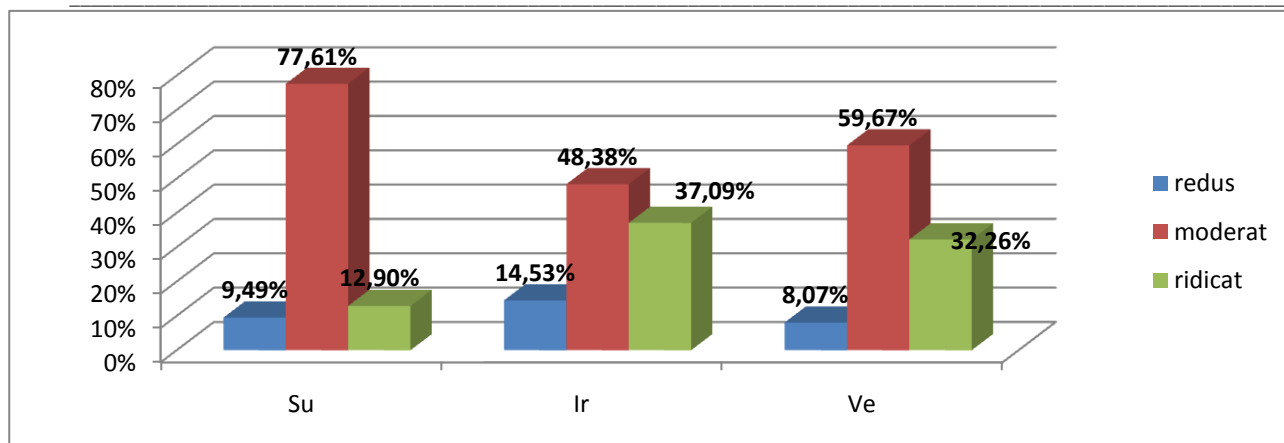


Fig. 8. Formele de manifestare ale agresivității la preadolescenți (suspiciune, iritabilitate, ostilitate verbală)

Pentru suspiciune frecvențele preadolescenților se repartizează astfel: 9,49% din preadolescenți se caracterizează prin nivel redus de suspiciune, 12,90% din preadolescenți manifestă nivel moderat de suspiciune și tocmai la 77,61% din preadolescenți se atestă nivel ridicat de suspiciune. La variabila iritabilitate la preadolescenți observăm următoarele: 14,53% au nivel redus de iritabilitate, 48,38% din preadolescenți prezintă nivel moderat de iritabilitate și 37,09% din preadolescenți dau dovadă de nivel ridicat de iritabilitate. Pentru ostilitate verbală preadolescenții obțin următoarele: la 8,07% din preadolescenți observăm nivel redus de ostilitate verbală, 59,67% din preadolescenți consemnăm nivel moderat de ostilitate verbală și la 32,26% din preadolescenți atestăm nivel ridicat de ostilitate verbală.

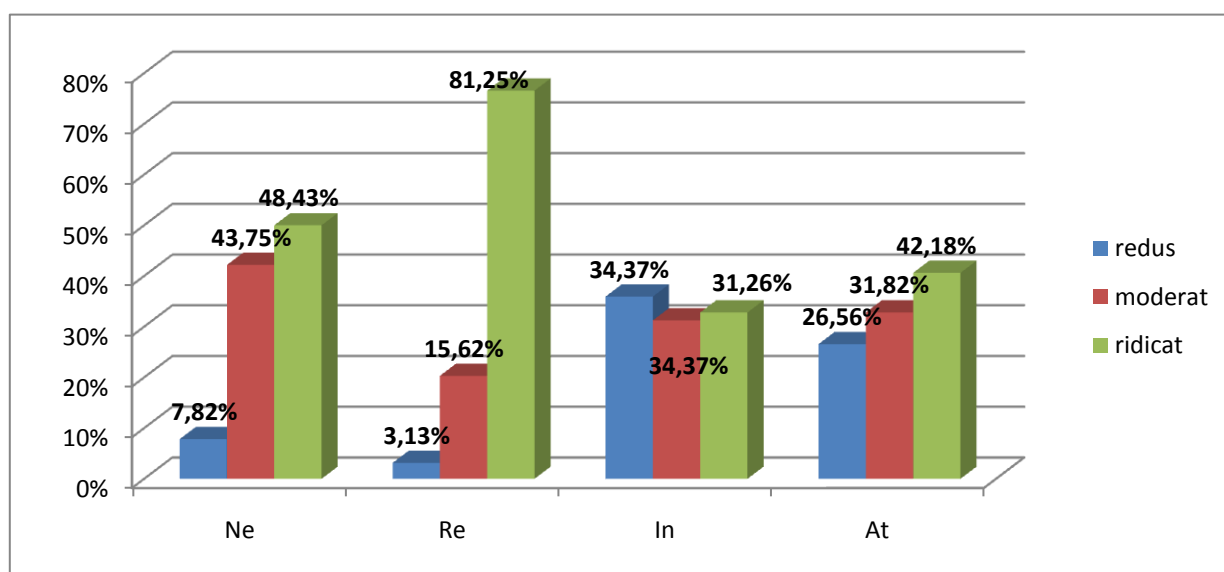


Fig. 9. Formele de manifestare ale agresivității la preadolescenți (negativism, resentiment, ostilitatea indirectă, atentat)



La preadolescențele studiate constatăm următoarele frecvențe la variabila negativism: 7,82% din preadolescențe – nivel redus de negativism, 48,43% – nivel moderat de negativism și 43,75% din preadolescențe – nivel ridicat de negativism. La resentiment frecvențele preadolescentelor se repartizează astfel: 3,13% din preadolescențe – nivel redus de resentiment, 15,62% din preadolescențe – nivel moderat de resentiment și 81,25% din preadolescențe – nivel ridicat de resentiment. Conform testului T-student identificăm diferențe semnificative statistic între rezultatele preadolescenților și celor a preadolescentelor la resentiment ($T=2,4$, $p \leq 0,05$), cu o medie mai mare pentru preadolescențe (4,67). Preadolescențele se caracterizează prin resentiment mai ridicat. Pentru ostilitate indirectă consemnăm: la 34,37% din preadolescențe atestăm nivel redus de ostilitate indirectă, la 34,37% din preadolescențe observăm nivel moderat de ostilitate indirectă și la 31,26% evidențiem nivel ridicat de ostilitate indirectă. La atentat pentru preadolescențe sunt caracteristice următoarele frecvențe: 26,56% din preadolescențe – nivel redus de atentat, 31,26% din preadolescențe – nivel moderat de atentat și 42,18% din preadolescențe – nivel ridicat de atentat.

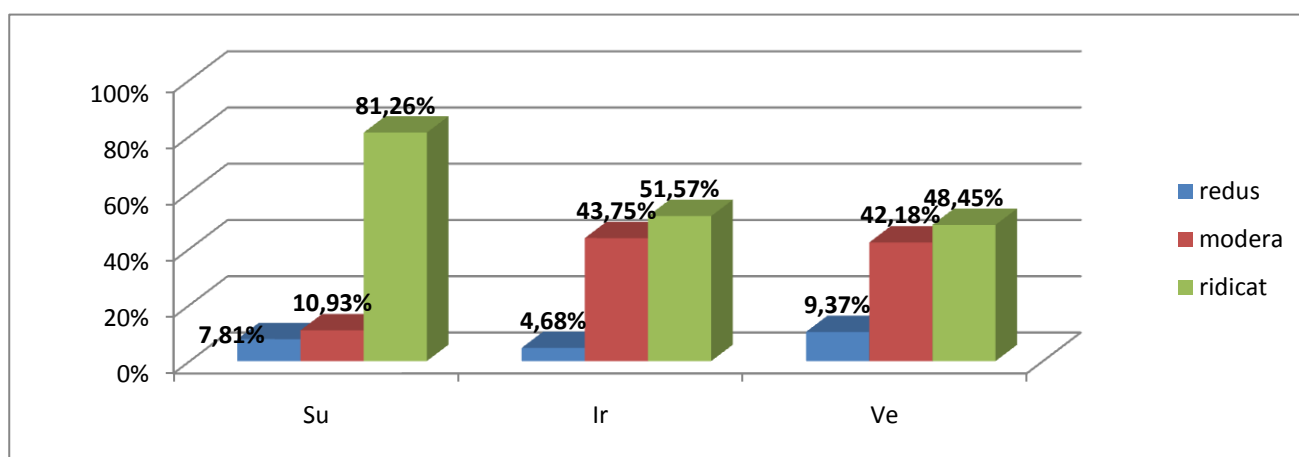


Fig.10. Formele de manifestare ale agresivității la preadolescențe (suspiciune, iritabilitate, ostilitate verbală)

Pentru suspiciune avem următoarele tendințe: 7,81% din preadolescențe manifestă nivel redus de supărare, 10,93% din preadolescențe se caracterizează prin nivel moderat de supărare și 81,26% din preadolescențe demonstrează nivel ridicat de supărare. Comparând rezultatele preadolescentelor cu cele ale preadolescenților constatăm că există diferențe conform testului T-student pentru suspiciune ($T=2,4$, $p \leq 0,05$) cu o medie mai mare la preadolescențe (7,44). Preadolescențele se caracterizează prin suspiciune mai înaltă. La iritabilitate avem următoarele frecvențe: 4,68% manifestă un nivel redus de iritabilitate, 43,75% un nivel moderat și 51,57% un nivel ridicat de iritabilitate. Pentru ostilitatea verbală înregistrăm următoarele rezultate: 9,37% din



preadolescente manifestă nivel redus de ostilitate verbală, 42,18% din preadolescente - nivel moderat de ostilitate verbală și 48,45% din preadolescente - nivel ridicat de ostilitate verbală. Comparând frecvențele pentru nivelele formelor de agresivitate stabilim următoarele tendințe: nivelul redus și nivelul moderat de negativism are o frecvență mai mare în rândul preadolescenților (9,67%, 61,29%) decât în rândul preadolescentelor (7,82% și 43,75%). Pentru nivelul ridicat de negativism se inversează: aici preadolescentele dau dovadă de o frecvență mai mare (48,43%) spre deosebire de preadolescenți (29,04%). Pentru resentiment se păstrează aceeași tendință pentru nivelul redus și nivelul moderat, astfel la preadolescenți întâlnim frecvențe mai mari (4,85% și 32,25%) în timp ce frecvențele preadolescentelor sunt 3,13% și 15,62%. Preadolescentele demonstrează o frecvență mai înaltă în cazul nivelului ridicat de resentiment (81,25%), în timp ce preadolescenții (62,90%). La ostilitatea indirectă: nivelul redus de ostilitate indirectă este mai accentuat la preadolescente (34,37%) comparativ cu preadolescenții (30,64%). Pentru nivelul moderat de ostilitate indirectă atestăm o tendință inversă (43,54% din preadolescenți și 34,37% din preadolescente). Pentru nivelul ridicat de ostilitate indirectă avem: 31,26% din preadolescente și 25,82% din preadolescenți. Pentru atentat comparația ne permite să observăm că nivelul redus are o frecvență mai mare la preadolescente (26,56%) decât la preadolescenți (16,12%). Pentru nivelul moderat de atentat frecvența cea mai înaltă se prezintă la preadolescenți (35,48%) în timp ce la preadolescente (31,26%). Preadolescenții demonstrează frecvență mai mare comparativ cu preadolescentele și pentru nivelul ridicat de atentat (48,38% și 42,18%). Pentru nivelul redus de supărare vom menționa că 9,49% din preadolescenți și 7,81% din preadolescente îl manifestă. Pentru nivelul moderat de supărare observăm frecvențe apropiate în rândul preadolescenților cu cele ale preadolescentelor (12,90% și 10,93%). Pentru nivelul ridicat de agresivitate descoperim că preadolescentele au o frecvență mai mare spre deosebire de preadolescenți (81,26% și 77,61%). La iritabilitate avem următoarele tendințe: preadolescenții depășesc în frecvențe preadolescentele în cazul nivelului redus de iritabilitate (14,53% și 4,68%) iar la nivelul ridicat de iritabilitate preadolescentele au mai mare procentaj (51,57% și 37,09%). Pentru nivelul moderat observăm că: 48,53% din preadolescenți și 43,75% din preadolescenți au nivel moderat de iritabilitate. Pentru ostilitate verbală atestăm că: preadolescentele au frecvențe mai înalte pentru nivelul redus (9,37%, 8,07%) și nivelul ridicat (48,45%, 32,26%) de ostilitate verbală în raport cu preadolescenții. Preadolescenții manifestă în mai mare măsură nivelul moderat de ostilitate verbală (59,67%) comparativ cu preadolescentele (42,18%).

Sunt alarmante cifrele obținute în urma studiului comportamentul agresiv la preadolescenții contemporani. Societatea de azi nu a reușit să influențeze diminuarea acestui fenomen. Nu s-a reușit



elaborarea unor metode eficiente de control a agresivității preadolescenților. Preadolescenții agresivi își manifestă comportamentul la școală, în stradă și reușesc să-i influențeze psihologic pe mulți dintre semenii lor [7, p.203]. Este absolut necesar elaborarea și implementarea unor programe de prevenire sau limitarea comportamentului antisocial axat pe formarea de abilități cognitive generale pentru rezistența la influențele media și interpersonale, pe formarea unor deprinderi generale de rezolvare de probleme și luare de decizii, de abilități de creștere a autocontrolului și stimei de sine, însușirea unor strategii de adaptare la situații stresante, formarea unor deprinderi generale interpersonale și asertive.

BIBLIOGRAFIE

1. COSMOVICI, A., IACOB, L. Psihologie școlară. Iași: Polirom, 1998, 304 p. ISBN 973-683-048-9
2. GOLU, F. Manual de psihologia dezvoltării. Iași: Polirom, 2015. ISBN 978-973-46-5627-1
3. FURTUNĂ, D. Homo Aggressivus. De ce nu se opresc războaiele și violența. Chișinău: On, 2015, 660 p. ISBN 978-997-51-3937-3
4. ȘOITU, L., HĂVĂRNEANU, C. Agresivitatea în școală. Iași: Institutul European, 2001. ISBN 978-611-168-7
5. LOSÎI, E. Psihologia educației. Chișinău: CEP USM, 2014, 204 p. ISBN 978-9975-71-507-2
6. LOSÎI, E. Psihodiagnoza agresivității. Chișinău: UPSC, 2016, 135 p. ISBN 978-9975-46-269-3
7. EFTIMIE, S. Agresivitatea la vârsta adolescenței. Iași: Institutul European, 2014. ISBN 978-606-24-0080-4
8. PÂNIȘOARĂ, G., SĂLĂVĂSTRU, D., MITROFAN, L. Copilăria și adolescența, Iași: Polirom, 2016, 308 p. ISBN 978-973-46-6016-2
9. PÂNIȘOARĂ, G. Psihologia copilului modern. Iași: Polirom, 2011, 219 p. ISBN 978-973-46-2126-2
10. PETERMAN, F., PETERMAN, U. Program terapeutic pentru copiii agresivi. Cluj – Napoca: Editura RTS, 2006. ISBN 973-86337-3-7
11. MARIAN C. Agresivitatea în școală. Determinări, mecanisme și traiectorii. Cluj-Napoca: Limes, 2011. ISBN 978-973-726-635-4